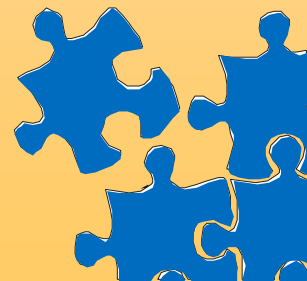


**Fondo Paritetico Interprofessionale Nazionale
per la Formazione Continua nelle Imprese Cooperative**

**A V V I S O 10 del 6 maggio 2009
Piani formativi settoriali concordati**



Contributo dei Piani

Le risorse messe a disposizione dal Fondo per l'Avviso 10 sono in totale pari a

€ 2.150.000,00

La distribuzione delle risorse per settore è la seguente:

Settore	Importo in euro
Agro alimentare e pesca	225.000,00
Commercio, consumo e distribuzione	400.000,00
Industria (compreso costruzioni)	350.000,00
Credito, assicurazioni e mutue	225.000,00
Settore socio-sanitario, assistenziale – educativo e di inserimento lavorativo	475.000,00
Trasporti e servizi	475.000,00
TOTALE	2.150.000,00

Non sono ammessi al presente Avviso piani formativi che insistano su più settori per come sopra determinati.

Presentatori e Attuatori

Possono presentare e attuare piani formativi :

- ✓ consorzi di imprese aderenti a Fon.Coop per propri lavoratori e soci lavoratoti e lavoratori e soci lavoratori delle imprese associate alla data di presentazione della domanda di contributo;
- ✓ società capogruppo aderenti a Fon.Coop per i propri lavoratori e per i lavoratori delle società controllate o partecipate aderenti;
- ✓ Ati o Ats di più imprese aderenti a Fon.Coop anche da costituire formalmente dopo l'approvazione del contributo;
- ✓ Enti o società di formazione, anche in ATI o ATS fra di loro, incaricati dalle imprese aderenti a Fon.Coop.

Gli Enti o società di formazione devono essere accreditati presso la Regione territorialmente competente per le attività previste dal piano. Gli organismi di formazione non accreditati presso la Regione competente devono essere accreditati presso il Fondo.

L'accordo di concertazione dei piani formativi

Ciascun piano formativo deve prevedere l'accordo di concertazione.

L'accordo deve prevedere le firme:

- di almeno una organizzazione cooperativa di settore;
- di tutte e tre le organizzazioni sindacali settoriali nell'ambito di quelle costituenti Fon.Coop (Cgil, Cisl e Uil).

Sono definiti ad **alto valore strategico**, ed hanno particolare valutazione, i piani settoriali che includano più Regioni, che presentino un alto livello di partenariato, che affrontino tematiche di particolare rilevanza in ordine allo sviluppo delle imprese aderenti del settore e alle competenze necessarie, e per i quali l'accordo di concertazione sia sottoscritto dagli organismi nazionali di settore di tutte le associazioni cooperative e tutte le corrispondenti Organizzazioni Sindacali di settore, interessate al piano, nell'ambito di quelle costituenti Fon.Coop.

Per l'Avviso 10 **non è prevista** la procedura di silenzio assenso.

Beneficiari dei piani formativi

Sono soggetti beneficiari imprese o altri organismi con le seguenti caratteristiche:

- che siano **aderenti** a Fon.Coop alla data di presentazione del piano.
- che si impegnino a rimanere aderenti a Fon.Coop per almeno il tempo di realizzazione e rendicontazione del piano formativo;
- che dichiarino di non aver presentato domanda per l'accesso agli ammortizzatori sociali (ordinari o in deroga) e di non fruire di ammortizzatori sociali (ordinari o in deroga) per i lavoratori destinatari degli interventi formativi alla data di presentazione del piano.

Sono destinatari dei piani:

- soci lavoratori/lavoratrici dei suddetti soggetti beneficiari che, al momento della presentazione del piano, non stiano fruendo - o per i quali non sia stata effettuata domanda - di ammortizzatori sociali anche in deroga;
- lavoratori/lavoratrici, comprendenti dipendenti a qualsiasi titolo e, in deroga alla normativa vigente, apprendisti e titolari di contratti a progetto, dei suddetti soggetti beneficiari che, al momento della presentazione del piano, non stiano fruendo - o per i quali non sia stata effettuata domanda - di ammortizzatori sociali anche in deroga.

Si ricorda che l'organico non comprende i lavoratori titolari di contratti di apprendistato e/o a progetto.

Caratteristiche dei piani settoriali (1/2)

I piani settoriali sono caratterizzati da organicità, coerenza e completezza ovvero il piano ripercorre l'intero ciclo formativo dall'analisi dei fabbisogni alla valutazione finale, è coerente per obiettivi, strumenti, mezzi e processi formativi nell'ambito dello specifico contesto settoriale.

I piani possono anche prevedere:

- utilizzo di metodologie formative innovative, quali ad esempio: formazione – intervento, action learning, impiego di tecnologie didattiche informatiche (piattaforme di e-learning) ad alto contenuto innovativo, formazione esperienziale e simulazione (role playing, analisi dei casi, business game, team work o lavoro di gruppo), apprendimento organizzativo, etc.;
- coinvolgimento nella realizzazione del piano di Università, Enti ed Istituzioni di ricerca qualificate;

I piani settoriali finanziati saranno oggetto di monitoraggio da parte dell'Ente Bilaterale Nazionale Coop-Form.

Caratteristiche dei piani settoriali (2/2)

Ciascun piano:

- ✓ deve prevedere l'accordo di concertazione tra le parti sociali;
- ✓ deve prevedere il coinvolgimento di più imprese beneficiarie di uno stesso settore;
- ✓ deve contenere l'indicazione della scelta sul regime degli aiuti alla formazione per ciascuna impresa beneficiaria;
- ✓ deve prevedere una richiesta minima di contributo di € 100.000,00;
- ✓ deve prevedere un MINIMO di 16 ore di formazione per partecipante ad eccezione di quanto previsto per i seminari e per i voucher;
- ✓ può prevedere un MASSIMO del 35% di spese per attività propedeutiche, in itinere e finali non formative che può salire al 50% a fronte di adeguate motivazioni. Le attività possono essere: ricerca (es: rilievo di fabbisogni formativi), orientamento, selezione dei partecipanti, bilanci di competenze, formazione formatori;
- ✓ può prevedere, nel limite massimo del 35% del tempo previsto per un'azione formativa, l'uso di modalità formative quali l'affiancamento, il training on the job e il coaching. Tali attività possono raggiungere il 50% del tempo di formazione a fronte di specifiche motivazioni.

Le attività si devono concludere entro **18 mesi** dalla data di avvio delle attività.

Attività ammissibili

Sono considerati **prioritari** i piani che prevedano anche la **formazione alla sicurezza e alla salute nei luoghi di lavoro**.

Tra le azioni sono considerate ammissibili:

attività propedeutiche, come: rilievo dei fabbisogni formativi, bilanci di competenze etc...

attività formative, come ad esempio: corsi di formazione in presenza, action learning, e-learning, Formazione a Distanza (FAD) on line e off line, formazione esperienziale e simulazione (role playing, analisi dei casi, business game, team work o lavoro di gruppo), apprendimento organizzativo.

Sono inoltre ammissibili modalità di erogazione della formazione quali:

- seminari, intesi come attività in presenza destinata ad un gruppo ristretto di persone e finalizzata all'aggiornamento o perfezionamento su un tema specifico; in caso di utilizzo di questa modalità formativa le ore di formazione per ciascun allievo devono essere minimo 8;
- affiancamento, training on the job e coaching, ma tali modalità non possono assorbire più del 35% del tempo previsto per una attività formativa. Per i soli piani complessi, la quota di tempo formativo dedicato ad attività di affiancamento, training on the job e coaching può passare dal 35% al 50% del tempo previsto per un'attività formativa, a fronte di specifiche motivazioni.

attività in itinere e finali non formative, come ad esempio: certificazione delle competenze acquisite, attività di monitoraggio in itinere, attività di valutazione in itinere e finale, attività di comunicazione e diffusione dei risultati, etc.

Voucher formativi

I piani settoriali possono contenere la richiesta di voucher individuali di formazione

Per voucher si intende un buono formativo che consente ad un singolo lavoratore dell'impresa beneficiaria del piano la partecipazione ad uno specifico percorso di formazione erogato da un organismo di formazione (accreditato presso la Regione di competenza o certificato UNI EN ISO 9001:2000 o che sia Università o Istituto di Ricerca ad essa direttamente collegato).

Il Fondo riconosce un contributo massimo per singolo voucher formativo individuale di € 1.500,00 (dal calcolo è escluso il costo dei lavoratori in formazione). Per il voucher formativo non è richiesto il rispetto di un parametro massimo di costo per ora/allievo e non è previsto un limite massimo o minimo di ore.

In tal caso dovrà essere allegata, alla richiesta di contributo del piano formativo, copia della documentazione relativa al soggetto erogatore del voucher, il programma delle attività formative e ogni altra informazione utile.

Per i percorsi formativi in modalità voucher non è previsto un limite massimo o minimo di ore.

Nell'ambito dello stesso piano formativo non possono essere richiesti più voucher a favore di un singolo lavoratore e più di 5 voucher aventi ad oggetto lo stesso percorso formativo da realizzarsi nel medesimo arco temporale.

Parametri di contributo per i piani formativi (1/2)

I piani devono rispettare i seguenti parametri di costo massimo per ora partecipante, che crescono in relazione al numero delle imprese beneficiarie (dal calcolo è escluso il costo dei lavoratori in formazione).

Numero imprese beneficiarie	Costo massimo ora/allievo
2 imprese	€ 24
Da 3 a 5 imprese	€ 27
Oltre 5 imprese	€ 28

Dal calcolo del costo per ora allievo è escluso il costo dei lavoratori in formazione che costituisce esclusivamente cofinanziamento.

Le attività propedeutiche e le attività in itinere e finali non formative non possono avere un costo superiore al 35% del costo totale del piano presentato (dal calcolo è escluso il costo dei lavoratori in formazione).

Parametri di contributo per i piani formativi (2/2)

Ogni singolo piano settoriale deve prevedere un contributo non inferiore a **€ 100.000,00** e non superiore alla disponibilità indicata per ciascun settore.

Ogni impresa può beneficiare di un contributo massimo correlato alla dimensione:

Dimensione imprese beneficiarie in relazione al numero di lavoratori (dipendenti e soci lavoratori)	Contributo massimo concesso ad impresa
Fino a 9	€ 6.000
Da 10 a 49	€ 15.000
Da 50 a 249	€ 30.000
Oltre 250	€ 50.000

E' consentito che una singola impresa partecipi a più piani purché il contributo complessivo ad essa spettante non superi il massimale previsto in relazione alla sua dimensione.

Il contributo massimo per piano è determinato dalla somma dei contributi spettanti ad ogni impresa in relazione alla sua dimensione.

Termini di presentazione dei piani

I piani a valere sull'Avviso 10 devono essere spediti (con raccomandata con ricevuta di ritorno) entro il **1° ottobre 2009**.

Il sistema informativo (intranet sul sito) per la compilazione del formulario sarà disattivato improrogabilmente alle ore 16.00 del 1° ottobre 2009.

Procedure di verifica dei piani

Il Fondo procede all'esame della verifica dei requisiti di ammissibilità dei piani riservandosi di richiedere i necessari chiarimenti e/o integrazioni anche documentali, ritenuti opportuni ove non si tratti di elementi posti a pena di inammissibilità nel testo dell'Avviso.

I piani riconosciuti ammissibili sono valutati dal Gruppo di Valutazione, nominato dal Consiglio di Amministrazione del Fondo, sulla base delle griglie riportate dall'Avviso.

Le graduatorie dei piani saranno costruite sulla base dei **punteggi** attribuiti.

In nessun caso, saranno ritenuti ammissibili i piani che non raggiungano il punteggio minimo di 60/100.

Il Fondo si riserva:

1. di ridurre il contributo richiesto per il piano sulla base della valutazione tecnica di uno o più elementi del medesimo o in ragione del superamento del massimale di contributo concedibile in relazione alla dimensione della impresa ai sensi del presente Avviso;
2. di ridistribuire eventuali residui di risorse di un settore ai piani degli altri settori in misura proporzionale al fabbisogno;
5. di integrare le risorse disponibili per l'Avviso.

*Nel caso in cui nella graduatoria si verificano casi di punteggi **ex-aequo** l'ordine dei piani da finanziare sarà determinato tramite estrazione a sorte degli ex-aequo. Tale procedura sarà affidata ad apposita Commissione nominata dal Consiglio di Amministrazione formata anche da membri esterni muniti delle necessarie qualifiche ed in numero dispari, oltre al segretario.*

Creazione della short - list

In caso di superamento della fase di ammissibilità e di valutazione, Fon.Coop procederà all'inserimento dei piani in una lista provvisoria (c.d. **short list**).

Ai soggetti inseriti nella predetta **short list** Fon.Coop, richiederà con apposita comunicazione trasmessa a mezzo fax, la documentazione a firma delle imprese beneficiarie attestante le dichiarazioni ed il possesso dei relativi requisiti per come rese in sede di partecipazione.

Sarà onere del soggetto presentatore, a questo punto, trasmettere al Fondo – **entro e non oltre 30 giorni solari dalla ricezione della relativa richiesta di Fon.Coop** – a mezzo raccomandata A/R - la documentazione e le dichiarazioni richieste dal Fondo. Farà fede la data di spedizione del plico.

Resta chiarito che in caso di mancata corrispondenza della documentazione prodotta e/o delle dichiarazioni rese con quanto dichiarato in sede di partecipazione alla procedura, ovvero anche in caso di mancato inoltro nel termine tassativo di 30 giorni solari dalla ricezione della richiesta di Fon.Coop, il piano verrà escluso dalla graduatoria.

Saranno immessi in graduatoria definitiva ed ammessi al contributo solamente i piani la cui documentazione risulterà completa e conforme.

Obblighi del soggetto attuatore

E' fatto obbligo al soggetto attuatore di:

- inviare a Fon.Coop la convenzione firmata entro i 30 giorni dalla data di comunicazione dell'approvazione del contributo inviata a mezzo fax;
- iniziare le attività previste dal piano previa comunicazione al Fondo, non oltre il 30esimo giorno dalla data di comunicazione dell'approvazione del contributo inviata a mezzo fax;
- di realizzare il piano formativo nei tempi previsti dal presente Avviso;
- di realizzare il piano nelle modalità approvate dal Fondo ed indicate nel formulario di presentazione;
- di rispettare il preventivo economico presentato e approvato salvo quanto diversamente disposto nel Manuale di gestione dei piani;
- di inviare il rendiconto finale dei piani entro e non oltre 45 giorni dalla fine delle attività.

Avviso – assistenza e contatti

E' attivo un help desk tecnico relativo esclusivamente alle problematiche software. Il servizio è attivo tutti i giorni feriali dalle 10,00 alle 17,00 al numero 051 41 51 825 o alla e-mail: atfoncoop@performer.it.

Ulteriori informazioni e chiarimenti possono essere richiesti al numero 800.912.429 al seguente indirizzo di posta elettronica: progettazione@foncoop.coop.